



Monteringsveiledning / Brukerveiledning

Gjelder for sensor med serienummer f.o.m. 1521 400001



Mkomfy25R 1.6G

Komfyrvakt 25A med trådløs sensor

**CTM
LYNG**

Oppfyller kravene i
NEK 400:2014

Mkomfy sett med Sensor og stikk leveres ferdig paret og klar til bruk

TA VARE PÅ VEILEDNINGEN

Brukerinformasjon

Microsafe Mkomfy er et sikkerhetsprodukt fra CTM Lyng AS. Produktet er påbudt i nye installasjoner og ved større rehabiliteringer og er ment som en ekstra sikkerhet for å forebygge ukontrollert branntillopp og skader på eiendom. Produktet forutsetter at man utover normal forsiktighet ved bruk av komfyr og tilhørende kokeredskap for denne. Komfyren bør normalt under bruk ikke forlates uten hyppig tilsyn selv om sikkerhetsutstyr som Mkomfy er installert. Produktet betinger riktig installasjon og vedlikehold som beskrevet.

Overtemperatur

Ved overtemperatur eller situasjoner som kan oppfattes som potensielt farlig vil Mkomfy gi alarm med 3 korte lydsignaler hvert 5. sekund. Kort trykk på funksjonsknappen innen 40 sekunder under alarm, vil gi 5 minutter mer brukstid, eller man kan gjøre tiltak for å redusere temperatur og fortsette som normalt. Uten betjening av funksjonsknappen vil komfyren bli slått av etter 40 sekunder.

Vær klar over at hvis man skyver en stekepanne/kasserolle over på en annen plate, avdekkes en meget varm plate i tillegg til den varme stekepannen/kasserollen. Mkomfy kan detektere dette som en farlig situasjon og gi alarm.

Timerfunksjon

Når Mkomfy føler varme på platetoppen, vil en innebygd timer starte. Etter 2 timer vil strømtilførselen bli slått av, selv om overoppheting ikke er registrert.

5 minutter før tiden er utgått vil Mkomfy gi ett lydsignal hvert 15. sekund. Hvis du trenger å fortsette matlagingen vil et kort trykk på funksjonsknappen innen de siste fem minutter utvide brukstiden med nye 30 minutter. Dette kan gjentas ytterligere hvis nytt varsel gjentar seg og matlaging fortsatt ikke er ferdig.

Timerfunksjonen kan endres midlertidig fra 2 timer driftstid til 12 timer driftstid. Etter bruk vil timerfunksjonen gå tilbake til 2 timer. Dette gjøres ved å holde inne funksjonsknappen i 10 sekunder til sensoren kvitterer med 2 pip.

Tamperfunksjon

Hvis Mkomfy fjernes fra festet vil en sikkerhetsfunksjon aktiveres og koble ut strømmen til komfyren. Mkomfy piper 1 gang hvert sekund i 5 sekunder, før den kobler ut komfyren. For å starte komfyren sett sensoren tilbake i festet og trykk på funksjonsknappen (Kort trykk).

Brukerinformasjon

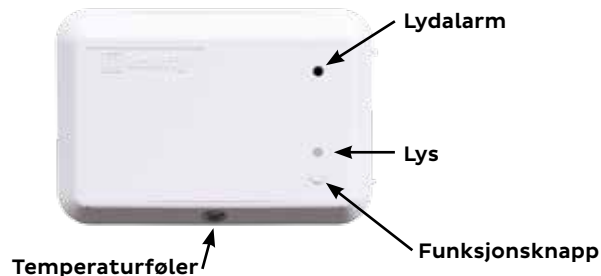
Vedlikehold

Temperaturføler må rengjøres regelmessig med en klut fuktet i lett såpevann.

Batteribytte anbefales hvert tredje år eller ved batterivarsel. Sensoren vil varsle batteribytte ved behov. Dette varsles ved 2 korte lydsignaler en gang hver 5. minutt.

1. Vipp komfyrvakten ut fra veggen.
2. Løsne to skruer på baksiden og ta av lokket.
3. Batteriene kan da vippes ut og skiftes.

Batteri type AAA (vanlig fjernkontroll-batteri). Påse at batteriene settes inn riktig vei (se bilde side 7).



Installasjonsinformasjon

Hurtiginstruks

1. Sett inn ny stikk.
2. Monter sensor.
3. Kort trykk på knapp (sensor PIP = Stikk svarer ok).

NB! Dersom sensoren må plasseres mer enn 50cm over komfyrtoppen må det benyttes en brakett og sensor må vinkles mot senter av komfyrtopp. Det anbefales å benytte CTM Lyngs spesielle plasseringsverktøy. Følg instruks for plasseringsverktøyet. Maks avstand er 70cm.

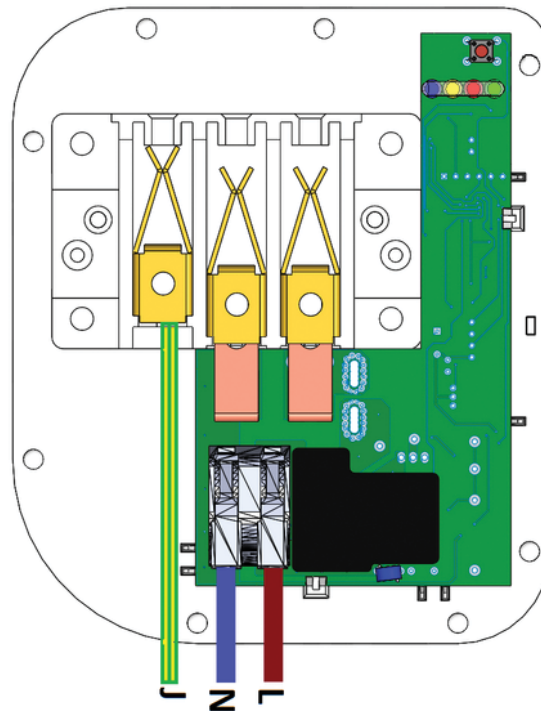
Installasjonsinstruks stikk

Installasjonen er ikke ferdig før radioforbindelse er kontrollert ved å trykke på funksjonsknappen på sensor, og se at blå lysdiode på stikk svarer med et blink og at Sensor kvitterer med et lydsignal (et kort pip).

NB: Mkomfy sett med sensor og stikk leveres ferdig paret og klar til bruk rett fra esken!

Installasjonsinformasjon

Koblingskjema stikk

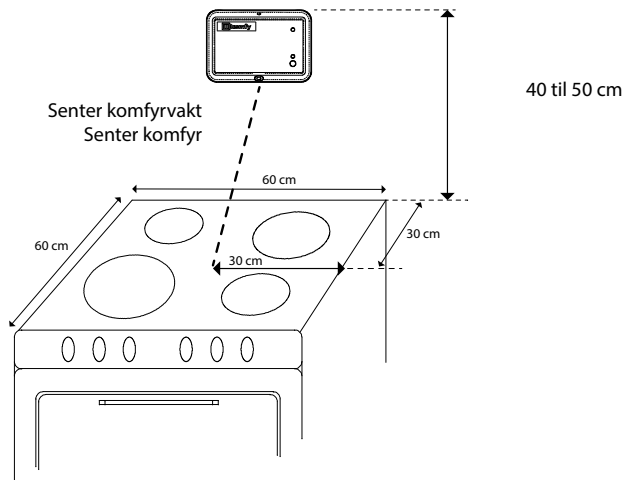


Installasjonsinformasjon

Installasjonsinstruks sensor

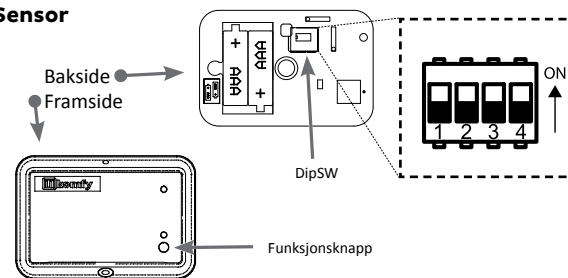
Rengjør veggen nøye og påse at veggen er tørr før komfyrvakten presses på plass i riktig høyde (ta av dekkteip). Foten med limet må stå fast i komfyrvakten.

NB: Hvis det brukes en skrue til å feste foten kan ikke skruehodet være større enn 6,9mm, og heller ikke bygge mer enn 2,5mm



Installasjonsinformasjon

Sensor



Dip 1	Ikke i bruk
Dip 2	ON: *Forhøyet temperatur
Dip 3	ON: **Induksjon
Dip 4	ON: Funksjonstest og paringsmodus.

* Forhøyet temperatur (**Utføres kun av autorisert installatør**)
Ved enkelte plasseringer eller type platetopper kan sensoren bli litt oversensitiv. Ved slike tilfeller kan grensen for overtemperatur heves 15 grader. Denne funksjonen bør brukes med stor forsiktighet da den kan påvirke sikkerheten til produktet. Vi anbefaler at denne brukes som levert, i av-stilling.

** Induksjon
Ved bruk av en kraftig induksjonskomfyr kan sikkerheten økes ved å forkorte alarmtiden slik at komfyren kobles ut ved overtemperatur innen 20 sekunder og ikke 40 sekunder som er standard.

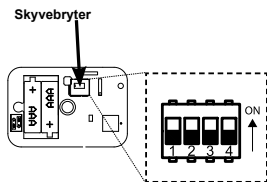
Installasjonsinformasjon

Funksjonstest

Er du sikker på om komfyrvakten din fungerer som den skal?
Kjør "pannetesten":

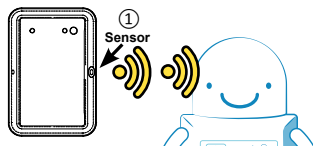
1.

Skrus av bakdeksel på sensor og sett skyvebryter 4 i posisjon ON.



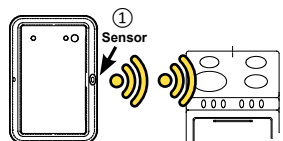
2.

Retts selve «sensorøyet» merket ① mot ditt eget ansikt/panne, og sjekk at komfyren slår seg av (temperaturen i din panne er over 30°C).



3.

Retts selve sensorøyet merket ① mot en kald flate (med normal romtemperatur) og komfyren slår seg på igjen (flaten er kaldere enn 30°C).



4.

Du har nå testet alle funksjoner. Husk å sett bryter 4 tilbake i OFF-stilling og monter sensoren tilbake.

Installasjonsinformasjon

Paring av Sensor og Stikk

Mkomfy sett med sensor og stikk i samme pakke kommer ferdig parret. Har du kjøpt en sensor løst må denne parres mot stikk. Dette kan gjøres på 2 måter.

Les hele instruksene for begge alternativene før paring gjennomføres!

Alternativ 1:

Paring av Sensor uten fysisk tilgang til stikk.

1. Aktiver Sensor i paringsmodus ved å sette DipSW 4 aktiv [ON].
2. Kutt strømmen på Stikk i 5 sekunder ved å slå av og på aktuell sikringskurs.
 - Innen 20 sek etter at sikringskursen er slått på: Hold inn funksjonsknapp på sensor i 6 sekunder. Sensor avgir et lydsignal hvert 2. sekund om paringen ble vellykket.
3. Kutt på nytt strømmen på Stikk i 5 sekunder ved å slå av og på aktuell sikringskurs.

NB! dette må utføres innen 1 min etter strømmen ble satt på stikk i punkt 2, ellers så blir ikke paringen lagret
4. Sett tilbake DipSW 4 til inaktiv [OFF].
Du er nå ferdig med paringen.

Alternativ 2:

Paring av Sensor ved aktivering av programmeringsknapp på stikk.

1. Aktiver Sensor i paringsmodus ved å sette DipSW 4 aktiv [ON].
2. Trykk kort på programmeringsknappen på Stikk. Gul lysdiode skal nå begynne å blinke. Stikk er nå i parings-modus i 30 sekunder.
3. Hold inn funksjonsknapp på sensor i 6 sekunder mens Gul LED blinker. Sensor avgir et lydsignal hvert 2. sekund om paringen ble vellykket.
4. Sett tilbake DipSW 4 til inaktiv [OFF].

NB! Det er ikke mulig å ha flere enn 1 Mkomfy Sensor tilkoblet Stikk samtidig. Ved paring av ny sensor slettes automatisk sensoren som er parret med stikk fra før.

Installasjonsinformasjon

Forklaring LED 1-4



Grønn	Lyser fast så lenge rele er innkoblet. Blinker hvis det ikke er kommunikasjon med sensor. *
Rød	Blinker ved sletting av parrede enheter eller hvis kommando fra sensor bli avvist.
Gul	Blinker når stikk er satt i parringsmodus.
Blå	Indikerer radiokommunikasjon. Blinker ved knappetrykk på sensor. *

* Grønn og blå blinker samtidig når stikk er i nødmodus.

Sletting av tilkoblede enheter på Stikk

Hold inn programmeringsknapp i 8 sek til Rød lysdiode begynner å lyse. Ikke slipp knappen før denne dioden begynner å blinke. Alle tilkoblede enheter er nå slettet.

Brukerinformasjon

Forskjellige alarmsignal ved bruk av Mkomfy

Alarmsignal:	Ett (1) lydsignal hvert 15. sekund.
Årsak:	Inne i siste 5 minutter av timerfunksjonen.
Tiltak:	Trykk på knappen for nye 30 minutter funksjonstid.

Alarmsignal :	Ett (1) lydsignal hvert sekund i 5 sekunder.
Årsaker :	Tamperfunksjon detekterer at sensor er fjernet fra feste.
Tiltak:	Sett sensor tilbake i feste og trykk på knappen.

Alarmsignal:	To (2) lydsignal hvert femte minutt.
Årsak:	Batteribytte er nødvendig.
Tiltak:	Ta sensoren fra festet, skru av bakdekslet. Sett i 2 nye batterier (2xAAA) innen 15 minutter. OBS! Påse at du har nye batterier tilgjengelig.

Alarmsignal:	Tre (3) lydsignal hvert 5. sekund som vil vedvare i maks 40 sekunder og LED blinker.
Årsak:	Overoppheting.
Tiltak:	Trykk på knappen og gjør tiltak ved for eks. å skru ned varmen innen 5 minutter.

INGEN RESPONS	
Årsak:	Ikke strøm på komfyren.
Tiltak:	Trykk på knappen. OBS! Dersom dette ikke virker, sett inn nye batterier i sensoren som beskrevet ovenfor.

OBS! Hvis ingen av tiltakene ovenfor hjelper, slå ut og inn sikringene for komfyrkursen. Du vil nå ha strøm i 12 timer. Bruk denne tiden til å tilkalle elektriker for å finne årsaken til problemet.

Dette er en nødmodus MERK at sikkerhetsfunksjonen i denne perioden IKKE er aktiv.

Stikkkontakten piper 1 gang pr 30 sekund første 5 minutt etter aktivering av nødmodus.

Takk til Deg som valgte...

26115 - art.nr 10300



Tekniske data

Mkomfy Komfyrvakt 1.6G
Mkomfy 25R

Spenning:
230 VAC (+/- 10%)

Maks belastning:
25A

Fysiske mål føler:
96x66x28 mm

Tidsur:
2 timer / 12 timer

Batteritype:
2 stk AAA/LR03

Batterilevetid:
Inntil 6 år

RF:
868.100 MHz

Sendereffekt:
+5 dBm



Varianter

El.nr.	Navn	Type
6251650	Mkomfy 16R	16A Trådløs
6251660	Mkomfy 16C	16A Kablet
6251670	Mkomfy 25C	25A Kablet
6251680	Mkomfy 25R	25A Trådløs

Produsent: CTM Lyng AS, www.ctmlyng.no, tlf 72831611